



MANUAL DE **VOLUNTARIOS**

ÍNDICE

MANUAL DE VOLUNTARIOS

2 Mensaje de bienvenida

3 Acerca de Growing Home

4 Nuestros valores

5 Oportunidades de
voluntariado

9 Derechos y responsabilidades

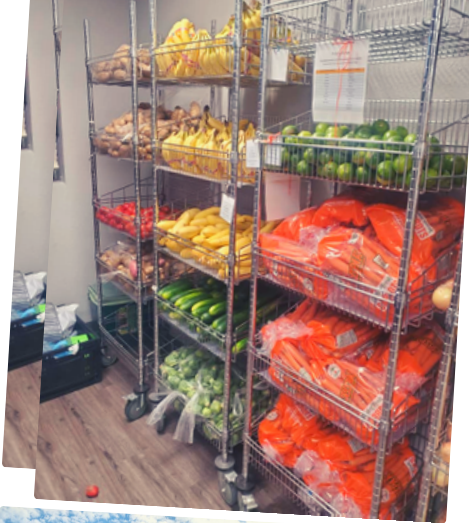
10 Pautas para voluntarios(as)

13 Normas de conducta para
voluntarios(as) de Growing
Home

14 Política de salud y seguridad

17 Comportamiento prohibido

19 Documentos para firmar



MENSAJE DE BIENVENIDA

Estimado(a) voluntario(a):

Le damos la bienvenida a Growing Home, una organización sin fines de lucro fundada en 1998 y situada en Westminster, Colorado. Nos esforzamos por crear un ambiente acogedor para todas las personas, cultivando un sentido de hogar entre nuestro personal, participantes y miembros de la comunidad. Como organización orientada a la comunidad, trabajamos con personas que poseen experiencias de vida, para garantizar que los programas y servicios se basen en la experiencia y atiendan las necesidades de nuestra comunidad. En conjunto con la comunidad, abogamos por políticas locales y estatales que creen más prosperidad, salud y equidad en Colorado.

Para llevar a cabo su misión de cultivar más prosperidad, salud y equidad en el norte metropolitano de Denver, Growing Home depende de la ayuda de muchas personas dedicadas que trabajan de forma voluntaria junto a nuestro personal. Nuestra labor conecta a las personas con servicios y programas que fomentan la acción comunitaria en las áreas de alimentación, vivienda, educación para padres y madres y estabilidad permanente.

Este manual es su guía de referencia sobre Growing Home: nuestro trabajo, políticas y prácticas. Revíselo atentamente y téngalo a mano para consultarlo en el futuro.

El trabajo que realiza en nombre de Growing Home y nuestra comunidad es muy importante y estamos felices de que nos haya elegido. Es gracias a nuestra comunidad, que le incluye a usted, que Growing Home es la organización que es.

Agradecemos enormemente su tiempo y compromiso. ¡Esperamos que su experiencia con nosotros sea muy gratificante!

El Equipo de Growing Home



ACERCA DE GROWING HOME



QUIÉNES SOMOS

La organización comenzó en 1998, cuando su fundadora, Kathleen Drozda, conoció a una mujer sin hogar que vivía en su automóvil, estacionado en el hospital donde trabajaba. Este encuentro casual le hizo ver a Drozda el problema de la falta de vivienda en los suburbios y fue la chispa que la llevó a iniciar la Adams County Interfaith Hospitality Network, que más tarde se convirtió en Growing Home.

Hoy, Growing Home brinda a sus participantes apoyo intensivo para superar los obstáculos inmediatos y a largo plazo que impiden la estabilidad y la prosperidad.



NUESTRA MISIÓN

En colaboración con la comunidad, Growing Home promueve la equidad en alimentos, vivienda, educación para padres y madres y estabilidad permanente para generar un cambio duradero para el futuro.



NUESTRA VISIÓN

Growing Home imagina una comunidad próspera, saludable y equitativa para todas las personas.

CRECEMOS CUANDO...



PERTENECEMOS.

Creemos que la pertenencia es el punto donde se unen la diversidad, la equidad y la inclusión. Tenemos el compromiso de cultivar la pertenencia en todo lo que hacemos. Respetamos las diferencias de las personas y nos tratamos con respeto para fomentar un entorno de pertenencia.



APRENDEMOS EN CONJUNTO.

Nos motiva buscar la equidad programática y estructural. Para lograr ese objetivo, mantenemos nuestra curiosidad, invitamos a otras personas a participar, solicitamos aportes y nos esforzamos por mejorar continuamente.



COLABORAMOS CON LA COMUNIDAD.

Damos prioridad a las experiencias vividas y al conocimiento cultural de la comunidad. Juntos impulsamos el cambio comunitario a través del compromiso, la educación y la colaboración. Sus ideas contribuyen a nuestros servicios, programas y visión para el futuro.



CELEBRAMOS LAS FORTALEZAS Y PRIORIZAMOS EL BIENESTAR.

Creemos en el valor de nuestras fortalezas, experiencias, perspectivas y conocimientos individuales. Reconocemos que somos más fuertes si priorizamos el bienestar en nuestro trabajo y en nuestras vidas. Cuando nos preocupamos por nosotros(as) mismos(as) y por las demás personas, podemos lograr nuestra misión de una mejor manera.



RECONOCEMOS NUESTRO IMPACTO.

Nuestro impacto depende de la combinación de nuestro trabajo individual y nuestra responsabilidad colectiva. Medimos el impacto a través de datos, nuestras interacciones con la comunidad y cómo vivimos nuestros valores. Este modelo de inversión conjunta define nuestro éxito.

DESPENSA DE ALIMENTOS

OPORTUNIDADES DE VOLUNTARIADO

Apoye la despensa de alimentos de Growing Home. Organice donaciones de alimentos y ayude a los vecinos y vecinas a acceder a los alimentos.

Estas son nuestras oportunidades de voluntariado disponibles:

SERVICIO EN LA DESPENSA DE ALIMENTOS

Martes a viernes

- Levantar/almacenar alimentos
- Ayudar a personas y familias a elegir sus alimentos
- Traer donaciones diarias
- Limpiar/desinfectar



ABASTECIMIENTO

Lunes y jueves

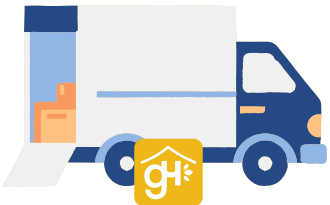
- Descargar una gran cantidad de alimentos a la despensa
- Limpiar/desinfectar
- Organizar y abastecer estantes



RESCATE DE ALIMENTOS

Lunes a viernes

- Ir a nuestras tiendas de alimentos asociadas y recibir donaciones que serán transportadas de regreso a Growing Home
- Ayudar a descargar, ingresar y almacenar las donaciones



HORARIO

LUNES

De 9:00 a.m. – 12:00 p.m. o
12:00 p.m. – 3:00 p.m.

MARTES

De 8:30 a.m. – 12:30 p.m. o
11:45 a.m.-1:30 p.m.

MIÉRCOLES

De 8:30 a.m. – 12:30 p.m.

JUEVES

De 8:30 a.m. – 12:30 p.m. o
12:30 p.m. – 3 p.m. o
2:30 p.m.- 5:30 p.m.

VIERNES

De 8:30 a.m. – 12:30 p.m.

Los horarios y oportunidades están sujetos a cambios. Consulte al Coordinador de Voluntarios y Participación Comunitaria para conocer la información actualizada.

OTRAS FORMAS DE AYUDAR

¡Adopte un estante y recolecte artículos básicos!

Siempre necesitamos:

- Conservas de atún y otras carnes
- Aceite de cocina
- Pastas secas
- Avena, harina de maíz y cereales
- Productos de higiene personal, femenina y de limpieza





JARDÍN COMUNITARIO

OPORTUNIDADES DE VOLUNTARIADO



IRVING STREET LIBRARY

7392 Irving Street,
Westminster CO 80030

(El jardín está justo a la derecha si mira la
entrada principal de la biblioteca)

Si disfruta el trabajo al aire libre, ¡participe como voluntario(a) en nuestro Jardín Comunitario!

Trabjará con vecinos(as) y miembros de la comunidad cultivando frutas y verduras nutritivas y saludables que sabe que provienen de una buena fuente. ¡Cultive, cuide, riegue y coseche los alimentos que repartimos a la comunidad!

Puede cosechar alimentos para su hogar, y los productos adicionales se donan a la despensa de alimentos para ayudar a nuestra comunidad.

Ofrecemos compromisos flexibles para personas y grupos.

Desarrolle sus habilidades y contribuya a su comunidad cuidando nuestro Jardín Comunitario.

¡VENGA LISTO(A) PARA ENSUCIARSE LAS MANOS!

- *Desmalezado*
- *Poda*
- *Cosecha*
- *Riego automático y manual*
- *Siembra de semillas y plántulas*
- *Mantenimiento general de jardines*

NO SE NECESITA EXPERIENCIA, ¡OFRECEMOS CAPACITACIÓN!



JARDÍN COMUNITARIO

OTRAS FORMAS DE AYUDAR

- ¡Done suministros esenciales para la temporada de cultivo!
- ¡Done lo que cosecha de su propio jardín a la despensa de alimentos!





LÍDERES Y PROMOTORES(AS) DE GROWING HOME

OPORTUNIDADES DE VOLUNTARIADO

¡Hay muchas maneras de participar y retribuir!

- Únase a un comité o a un equipo de acción
- Sea embajador(a) de un evento
- Sea embajador(a) en las redes sociales
- Corra la voz e involucre a sus contactos
- Asista a reuniones y capacitaciones para voluntarios(as)

OFRECEMOS:

- Sesiones de capacitación y apoyo
- Plantillas y materiales de campaña
- Comunidades en línea o chats
- Todo el apoyo necesario



**DESARROLLO
Y
FILANTROPÍA**

OTRAS FORMAS DE AYUDAR

Comparta nuestro contenido

Síguenos en las redes sociales

Corra la voz



PROYECTOS ESPECIALES

OPORTUNIDADES DE VOLUNTARIADO



¡INSCRÍBASE Y AYÚDENOS A AVANZAR CON NUESTRA LABOR!

- Jornadas de trabajo de preparación de jardín
- Graduación de padres/madres como maestros(as)
- Colecta anual de pañales
- Jornadas de fin de temporada en el jardín



Si tiene en mente algún proyecto especial, nos encantaría conocerlo.

OTRAS FORMAS DE AYUDAR



PROYECTOS DE UN DÍA

Cree su propio proyecto de un día organizando una colecta y programando un evento de servicio con su red de contactos.

Siempre estamos en busca de nuevas asociaciones comunitarias con personas, empresas o grupos que ayuden a realizar campañas de donación para nuestros programas.



DERECHOS Y RESPONSABILIDADES

CADA VOLUNTARIO(A) TIENE DERECHO A:

- Recibir un trato respetuoso como colega, según nuestros valores en materia de diversidad, equidad, inclusión y pertenencia.
- Una tarea adecuada (acorde a sus preferencias, temperamento y antecedentes) en la medida de lo posible.
- Saber tanto como sea posible sobre la misión de la organización.
- Recibir capacitación para el trabajo y educación continua dentro del programa.
- Recibir supervisión paciente y atenta.
- Tener la oportunidad de explorar otras formas de voluntariado.
- Tener diversas experiencias.
- Tener voz (hacer sugerencias, expresar opiniones honestas y ofrecer retroalimentación).
- Trabajar en un espacio seguro y equipado para la labor en cuestión.
- Recibir reconocimiento y ser apreciado(a).
- ¡Divertirse y disfrutar de su trabajo!

CADA VOLUNTARIO(A) TIENE LA RESPONSABILIDAD DE:

- Seguir las reglas.
- Tratar el voluntariado como un compromiso serio.
- Pasar por el proceso de incorporación y cualquier capacitación adicional requerida.
- Cumplir las políticas y procedimientos de la agencia y el programa en que participará.
- Seguir los protocolos de salud y seguridad establecidos y aceptados en las dependencias de Growing Home, incluido el uso de equipos de seguridad según sea necesario.
- Mantener la confidencialidad de los problemas de cada participante y otra información confidencial.
- Tener un comportamiento positivo en todos los espacios de Growing Home, incluidas sus redes sociales, que promueva un entorno de diversidad, equidad, inclusión y pertenencia.
- Llegar a tiempo a realizar su labor e informar al personal cualquier retraso o ausencia.
- Intentar avisar con al menos dos semanas de anticipación en caso de vacaciones o renuncia.
- No aceptar obsequios, dinero en efectivo ni servicios de parte de participantes o del personal a cambio de servicios voluntarios.
- Abstenerse del uso o posesión de drogas, alcohol o tabaco en las dependencias de Growing Home o mientras representa a Growing Home.
- Abstenerse de cualquier forma de acoso.
- Completar el papeleo necesario, registros de horas, inscripción, etc.
- Ofrecer comentarios y sugerencias al personal de Growing Home.
- Dar aviso con al menos dos días de anticipación (si es posible) si no puede realizar su labor de voluntariado.
- ¡Divertirse!

PAUTAS PARA VOLUNTARIOS(AS)

DÍAS FESTIVOS

Growing Home observa actualmente los siguientes días festivos cada año y cierra sus oficinas para el personal, voluntarios(as), participantes y el público):

- Día de Año Nuevo
- Día de Martin Luther King Jr.
- Día de César Chávez
- Día de la Conmemoración de los Caídos
- Juneteenth
- Día de la Independencia
- Día del Trabajo
- Acción de Gracias
- Día después de Acción de Gracias
- Día de Navidad

La Despensa de alimentos cierra el día de Año Nuevo, el Día de la Independencia, el Día de Acción de Gracias, el viernes después del Día de Acción de Gracias y el Día de Navidad, pero abre los demás días festivos. Si un festivo cae en sábado, se observa el viernes anterior. Si es domingo, se observa el lunes siguiente. Es posible que la Despensa de alimentos cierre otros días para realizar capacitaciones del personal.

SOLICITUDES:

Growing Home acepta formularios de interés de voluntariado de personas mayores de 14 años. Los voluntarios (as) menores de 14 años deben estar acompañados por una persona adulta, la cual debe presentar una solicitud de voluntariado. Cada persona debe completar un proceso de incorporación de voluntarios(as) y recibirá una orientación en su primer día de voluntariado.

VERIFICACIÓN DE ANTECEDENTES:

Para resguardar la seguridad de nuestros invitados(as) y voluntarios(as), Growing Home se reserva el derecho de verificar los antecedentes de cada voluntario(a). Póngase en contacto con nuestro personal para obtener más información.

COMPROMISO:

Para brindar la mejor atención a cada participante de nuestro programa, solicitamos a los voluntarios y voluntarias que cumplan con el período de tiempo acordado. Si ve que no podrá llegar a su hora programada, comuníquese con el personal.

Para nosotros es importante que cada voluntario(a) disfrute una experiencia significativa donde la necesidad que cubre sea acorde a sus habilidades e intereses. Si su asignación no es lo que esperaba, si tiene alguna pregunta o si desea probar algo distinto, no dude en hablar con el personal.

COMUNICACIÓN:

Growing Home promueve la comunicación abierta y siempre estamos atentos a las ideas y sugerencias de los voluntarios y voluntarias, las cuales nos han permitido realizar muchos cambios positivos. Esperamos que sus comentarios den lugar a más soluciones nuevas e innovadoras. Dicho esto, no siempre es posible implementar o adoptar medidas con respecto a las sugerencias que nos presentan.



NORMAS DE CONDUCTA PARA VOLUNTARIOS(AS) DE GROWING HOME

DESCRIPCIÓN GENERAL

Las Normas de conducta de Growing Home se basan en más de 25 años de experiencia y comentarios de voluntarios y voluntarias como usted, así como también de participantes y miembros del personal. Las Normas de conducta también resumen las acciones que todos podemos poner en práctica para cumplir con las numerosas políticas señaladas en este manual.

INFORMACIÓN CONFIDENCIAL

Ocasionalmente, los voluntarios y voluntarias de Growing Home tendrán acceso a información confidencial sobre la organización y los participantes de nuestro programa. Los voluntarios y voluntarias tienen la obligación de proteger la información personal y privada de los y las participantes, voluntarios(as), donantes y miembros del personal. La información confidencial incluye, entre otras cosas, información financiera, informes internos, información sobre subvenciones para Growing Home, información sobre las personas que visitan la despensa de alimentos y aquellas involucrados en diversos programas de Growing Home, y otros temas similares.

Toda copia, reproducción o distribución de información confidencial en cualquier forma debe contar con la autorización del (de la) Director(a) Ejecutivo(a) de Growing Home o la persona que haya él o ella haya designado. La información confidencial sigue siendo propiedad de la organización y debe ser devuelta a Growing Home cuando se solicite. La confidencialidad se aplica tanto durante como después del período en que un voluntario o voluntaria trabaje en Growing Home.

REGALOS Y COMPENSACIONES

Los voluntarios y voluntarias no pueden aceptar dinero ni regalos de parte de participantes. No se permite que ninguna persona voluntaria reciba dinero ni tarjetas de regalo de parte del personal de Growing Home por los servicios de voluntariado realizados. Si desea dar regalos a participantes, hable con un(a) miembro del personal.

ASOCIACIÓN CON PARTICIPANTES Y PERSONAL DE LOS PROGRAMAS

Los voluntarios y voluntarias deben limitar su relación con las personas participantes y el personal del programa a las actividades relacionadas con el programa específico. No debe llevar a participantes en su automóvil ni darles su número de teléfono o dirección personal. Todo contacto con participantes y el personal del programa se debe mantener en un nivel profesional.

Para proteger a nuestros voluntarios(as) y participantes del programa, limite el contacto con las familias a entornos públicos o de puertas abiertas. Los voluntarios y voluntarias nunca deben encontrarse a solas con personas participantes o invitadas, especialmente si se trata de menores.

PROHIBICIÓN DE SOLICITACIÓN

Para evitar interrupciones en las operaciones comerciales o molestias a los empleados(as), voluntarios(as), visitantes, participantes y otras personas, Growing Home ha implementado una prohibición de solicitud. Para fines de esta prohibición, se entiende por "solicitud" el acto de vender productos o servicios, solicitar contribuciones y solicitar o intentar reunir miembros o apoyo para cualquier organización que no esté directamente relacionada con los programas o actividades de Growing Home. Esta prohibición incluye solicitudes realizadas de forma verbal, escrita y por medios digitales o electrónicos.

Los voluntarios y voluntarias tienen prohibido realizar este tipo de solicitudes a otras personas durante su tiempo de trabajo asignado. Para este fin, tiempo de trabajo significa el tiempo durante el cual se espera que las personas que realizan la solicitud o quienes la reciben estén participando activamente en el trabajo de Growing Home o en actividades de voluntariado.

APARIENCIA PERSONAL / CÓDIGO DE VESTIR

Growing Home confía en que los voluntarios y voluntarias usarán su mejor criterio con respecto a la vestimenta, la apariencia y la higiene. La ropa y la higiene personal deben ser acordes a los estándares de un entorno empresarial y deben ser seguras y apropiadas para el tipo de trabajo que se va a realizar (por ejemplo, zapatos cerrados si se trabaja en la despensa de alimentos). Siempre que respeten el código de vestir, los voluntarios y voluntarias pueden vestirse de acuerdo con su identidad de género.

En el raro caso de que un voluntario o voluntaria presente una apariencia, vestimenta o higiene personal cuestionables, el Coordinador de Voluntarios y Participación Comunitaria tratará el tema con la persona. Esto incluye perfumes, colonias u olores corporales que perturben el ambiente de trabajo.

REDES SOCIALES Y COMUNICACIONES

Invitamos a todos los voluntarios y voluntarias a seguir a Growing Home en las redes sociales y en nuestra línea regular de comunicación con la comunidad. Si lo desea, puede compartir nuestras publicaciones con sus contactos para difundir la presencia digital de Growing Home, ayudar a otras personas a conectarse con nuestros servicios y apoyar nuestra misión. También puede convertirse en embajador(a) de Growing Home en las redes sociales luego de completar una breve capacitación con pautas e ideas.

Al interactuar en redes sociales como blogs, wikis y sitios de redes sociales donde puede haber publicaciones relacionadas con Growing Home, cada voluntario(a) y seguidor(a) debe cumplir con todas las pautas establecidas en este manual, especialmente en lo que se refiere a discriminación, acoso ilegal y actividades ilegales. No permitimos la intimidación ni la comunicación negativa en nuestras publicaciones y nuestros(as) moderadores(as) pueden eliminar las publicaciones de este tipo. Las personas que actúen de manera perjudicial en nuestras páginas pueden ser bloqueadas y también podemos pedirles que pongan término a su asociación con Growing Home. Todo el contenido publicado en blogs, wikis, salas de chat o sitios de redes sociales en nombre de Growing Home debe ser aprobado de antemano y enviado por personal autorizado.

SUPERPOSICIÓN EN LA PARTICIPACIÓN

Muchas personas que participan en voluntariados de Growing Home se involucran en diversas oportunidades, incluido el voluntariado en varios programas, además de ser beneficiarias de programas. Debido a la superposición en la participación, pedimos a los voluntarios y voluntarias de Growing Home que mantengan los siguientes límites en su participación:

- Comuníquese directamente con el personal del programa correspondiente para tratar cualquier asunto relacionado con la asistencia, incidentes, sugerencias o información confidencial.
- Siga todas las pautas establecidas por cada programa específico, independientemente de si se aplican o no a otras oportunidades de voluntariado.
- Realizar trabajo voluntario nunca será un requisito para recibir los servicios de un programa de Growing Home.
- Los voluntarios y voluntarias pueden postularse para participar en cualquier programa de Growing Home y se espera que califiquen según los criterios de elegibilidad del programa.

RECEPCIÓN DE ALIMENTOS DE LA DESPENSA:

Todos los voluntarios y voluntarias de la despensa de alimentos de Growing Home pueden utilizar la despensa y llevar a casa una porción de alimentos familiar dos veces al mes. El peso total de los alimentos y artículos se registrará como una visita a la despensa de alimentos y el voluntario o voluntaria tendrá acceso a todos los productos que priorizamos para las personas participantes. También podrá comprar su comida antes del servicio.

Hay ocasiones en las que también tenemos un excedente de donaciones provenientes de nuestros socios de rescate de alimentos como King Soopers, Target y Whole Foods. Debido a esto, una persona voluntaria podrá llevar hasta 20 libras de alimentos donados y no prioritarios cuando asista como voluntaria, además de la visita a la despensa de alimentos que realiza dos veces al mes. Esto incluye alimentos perecederos, productos agrícolas, pan y pasteles, pero no incluye artículos prioritarios y comprados como leche, huevos, artículos básicos de despensa, carne y artículos de higiene.

Todos los productos tomados de la despensa de alimentos se pesarán y registrarán en nuestra base de datos de participantes. Si desea llevar alimentos, deberá registrar su salida con un(a) miembro del personal para contabilizar nuestra distribución total del día.

PROCEDIMIENTO PARA PRESENTAR QUEJAS

Cualquier incidente que involucre a participantes, visitantes, invitados(as), voluntarios(as) o empleados(as) que no sea coherente con el trabajo o las actividades normales de la empresa se debe informar al personal de Growing Home. Si es testigo de un incidente, informe de inmediato al personal de Growing Home. Si existe cualquier sospecha de violencia o abuso, nos pondremos en contacto con las autoridades correspondientes.

Si cree que se han infringido las normas de acoso o se ha producido un acto de acoso a una clase protegida, incluido el acoso sexual, siga el procedimiento para presentar quejas indicado aquí. Growing Home espera que toda queja sea presentada de manera oportuna para que la organización pueda investigar y corregir cualquier comportamiento que esté infringiendo esta política. Todo incidente relacionado con personas voluntarias, participantes o miembros del personal se debe informar según estas pautas:

- En el caso de incidentes relacionados con participantes u otro(a) voluntario(a) del programa: informe al (a la) coordinador(a) o administrador(a) del programa, quien investigará el asunto y tomará medidas correctivas.
- En el caso de incidentes relacionados con el personal del programa: informe al (a la) Gerente Sénior de Programas, quien investigará y resolverá la situación.
- Cualquier incidente puede ser escalado a la dirección de Growing Home, dependiendo de las circunstancias..

Para respetar la privacidad de todas las personas afectadas, la resolución de un incidente puede mantenerse confidencial en la máxima medida posible. Sin embargo, un(a) miembro del personal se comunicará con usted según sea necesario para informarle que el problema se ha resuelto.

Growing Home prohíbe cualquier tipo de represalia contra personas que, de buena fe, presenten una queja en cumplimiento de esta política o presten ayuda en una investigación. Si percibe represalias en su contra por denunciar un incidente o por participar en una investigación, siga el procedimiento descrito anteriormente e investigaremos la situación. Si Growing Home determina que el comportamiento de una persona infringe esta política, se tomarán medidas disciplinarias que pueden incluir el término de su calidad de voluntario(a).

POLÍTICA SOBRE RESOLUCIONES

Growing Home es una organización centrada en las personas participantes, comprometida con la diversidad, la equidad, la inclusión y la pertenencia. Cuando un voluntario o voluntaria infringe las normas de conducta, Growing Home procura emplear un enfoque restaurativo para resolver el incidente, al tiempo que reconoce que para mantener la confianza y garantizar la seguridad de nuestra comunidad, algunas infracciones pueden justificar la desvinculación inmediata, lo cual será determinado a discreción del personal de Growing Home.

Las consecuencias pueden o no implementarse a discreción del personal de Growing Home en el caso de una infracción de las normas de conducta, políticas o expectativas establecidas en este manual. Las consecuencias pueden incluir advertencias, planes de desempeño por escrito y/o la desvinculación de Growing Home. En Growing Home tomamos muy en serio nuestra responsabilidad con nuestra comunidad de miembros del personal, participantes, donantes, miembros de la comunidad, organizaciones y personas voluntarias.

POLÍTICA DE SALUD Y SEGURIDAD

SEGURIDAD EN EL LUGAR DE TRABAJO

Es responsabilidad de cada empleado(a) y voluntario(a) de Growing Home mantener un ambiente de trabajo saludable y seguro. Informe todos los riesgos de seguridad y enfermedades o lesiones ocupacionales al personal de Growing Home o al Departamento de Recursos Humanos de inmediato. No se tolerará ningún incumplimiento de las políticas de salud y seguridad de Growing Home.

INCLEMENCIAS DEL TIEMPO Y SITUACIONES DE EMERGENCIA

En Growing Home reconocemos que las inclemencias del tiempo y otras emergencias pueden impedirnos abrir o mantener abierto nuestro establecimiento e impedir que los voluntarios y voluntarias acudan a trabajar. En cualquier emergencia, la seguridad de nuestro personal y nuestros voluntarios y voluntarias tiene la máxima prioridad.

En caso de emergencia o de condiciones climáticas adversas, Growing Home hará todo lo posible por notificar a las personas voluntarias sobre el cierre del establecimiento, ya sea por teléfono, mensaje de texto o correo electrónico. El cierre también se puede anunciar en estaciones de televisión locales, en las redes sociales y en nuestro sitio web.

Si la organización no puede notificar sobre el cierre, solicitamos a cada voluntario(a) que use su sentido común y evalúe lo mejor posible la seguridad y practicidad de la situación. Por ejemplo, si se ha producido un corte de energía regional, sabrá que Growing Home probablemente no tendrá energía. Si caen más de 12 pulgadas de nieve, solo debe acudir a Growing Home o cumplir con sus responsabilidades de voluntariado en otros sitios si puede hacerlo de manera segura.

USO DE VEHÍCULOS

Los voluntarios y voluntarias que conducen sus propios vehículos motorizados como parte de sus deberes de voluntariado deben contar con una licencia de conducir válida, seguro y un historial de conducción aceptable.

Growing Home no se hace responsable por accidentes o infracciones de tránsito, ni por cobros o multas legales en los que incurra mientras conduce su propio vehículo motorizado como parte de sus actividades de voluntariado.

En raras ocasiones, podemos pedirle a un voluntario o voluntaria que conduzca un vehículo de Growing Home. Si se le solicita que conduzca un vehículo de Growing Home, recibirá capacitación e indicaciones sobre los procedimientos pertinentes.

COMPORTAMIENTO PROHIBIDO

DROGAS Y ALCOHOL

En Growing Home tenemos el objetivo de promover un entorno libre de los efectos de las drogas y las bebidas alcohólicas que alteran el comportamiento. El consumo de alcohol y drogas altera el juicio de las personas y aumenta los riesgos de seguridad, las lesiones en el lugar de trabajo y la falta de discernimiento al tomar decisiones. Por lo tanto, se prohíbe participar en actividades de voluntariado después del consumo evidente de alcohol o sustancias controladas, o del abuso de cualquier otra sustancia. Esto incluye trabajar después del uso evidente de marihuana, independientemente del estado legal de la marihuana. Además, está prohibida la posesión, compra, consumo (uso) o venta de sustancias controladas o alcohol en las instalaciones de Growing Home o mientras se realizan actividades relacionadas con Growing Home.

Las bebidas alcohólicas que se sirvan en un evento autorizado de Growing Home son una excepción a esta prohibición.

PROHIBICIÓN DE FUMAR

En todas las instalaciones de Growing Home está prohibido fumar y usar vaporizadores. Solo se permite fumar afuera de las instalaciones y en áreas designadas. Pregunte a los miembros del personal o representantes del sitio anfitrión dónde está permitido fumar.

ACOSO ILEGAL

Growing Home prohíbe la discriminación ilegal contra empleados(as), voluntarios(as) y participantes a causa de su edad (40 años o más), raza (incluye la textura del cabello, el tipo de cabello o un peinado protector asociado común o históricamente con la raza, como trenzas, rastas, rizos apretados, trenzas africanas cosidas, nudos bantú, afros y turbantes), sexo, embarazo, parto y condiciones relacionadas, orientación sexual (incluido el estado transgénero), identidad de género y expresión de género, credo, color, religión, país de origen, ascendencia, discapacidad, matrimonio o unión civil con un compañero o compañera de trabajo (en algunas circunstancias), situación militar o de veterano(a), información genética, estado civil, Ley de Transparencia Salarial o cualquier otro estado protegido por la ley federal, estatal o local aplicable. El acoso ilegal incluye toda conducta verbal o física que tenga el propósito o el efecto de interferir sustancialmente con el desempeño laboral de una persona o crear un ambiente de trabajo intimidante, hostil u ofensivo. Los comportamientos prohibidos puede incluir, entre otros, los siguientes:

- Formas escritas como caricaturas, correos electrónicos, memes, dibujos o fotografías.
- Conductas verbales como comentarios despectivos, calumnias, bromas o epítetos.
- Conductas físicas como gestos no verbales, agresión o impedir el movimiento de una persona.

ACOSO SEXUAL

Debido a que el acoso sexual presenta problemas que son, hasta cierto punto, únicos en comparación con otros tipos de acoso, Growing Home considera que merece un énfasis aparte.

Growing Home se opone enfáticamente al acoso sexual y la conducta sexual inapropiada. El acoso sexual se define como propuestas sexuales no deseadas, solicitudes de favores sexuales y otras conductas verbales o físicas de naturaleza sexual, cuando:

- La sumisión a tal conducta se convierte explícita o implícitamente en un término o condición para mantener el empleo o el carácter de voluntario de una persona.
- La sumisión o el rechazo de tal conducta se utiliza como base para tomar decisiones que afectan el estado de empleo o carácter de voluntario de una persona.
- Tal conducta tiene el propósito o el efecto de interferir sustancialmente con el desempeño laboral de una persona o de crear un ambiente de trabajo intimidante, hostil u ofensivo.
- Se espera que todos los voluntarios y voluntarias se comporten de manera profesional en todo momento. Los comportamientos que pueden infringir esta política incluyen, entre otros, comunicaciones sexualmente implícitas o explícitas ya sea en:
 - Forma escrita, como caricaturas, carteles, memes, calendarios, notas, cartas, correos electrónicos.
 - Forma verbal, como comentarios, bromas, lenguaje soez u obsceno de índole sexual, chismes o preguntas sobre la vida sexual de otra persona, o solicitudes reiteradas de citas.
 - Gestos físicos y otros comportamientos no verbales, como tocar, agarrar, acariciar, besar, masajear y rozar el cuerpo de otra persona.

AMENAZAS Y VIOLENCIA

Ningún voluntario o voluntaria debe involucrarse en actos de intimidación, amenaza o comportamientos hostiles, abuso físico, vandalismo, incendio provocado, sabotaje, uso de armas, acoso o porte de armas en la propiedad de Growing Home, ni en ningún otro acto que, en opinión de la gerencia, sea inapropiado para el lugar de trabajo. Además, tanto empleados(as) como voluntarios(as) deben abstenerse de hacer comentarios inapropiados u ofensivos sobre eventos y/o comportamientos violentos.

Se espera que cada voluntario(a) informe cualquier conducta prohibida al Departamento de Recursos Humanos o a cualquier miembro de la gerencia de Growing Home.

- Si cree que existe una amenaza grave e inmediata para su salud y seguridad o la salud y seguridad de otras personas, debe comunicarse de inmediato y directamente con las autoridades policiales correspondientes.



3489 West 72nd Avenue, #112
Westminster, CO 80030

FOTOGRAFÍA Y LIBERACIÓN DE PUBLICIDAD

Yo, _____, doy permiso a Growing Home, Inc. para usar mi nombre, parecido, imagen, voz, y/o apariencia (de aquí en adelante referido como "representaciones") como tal puede ser incorporado en cualquier imagen, fotos, grabaciones de video, grabaciones de audio, imágenes digitales, y similares, tomadas o hechas en nombre de Growing Home, Inc. y su misión, actividades, y otros propósitos considerados apropiados por Growing Home. Las representaciones pueden ser, pero no están limitadas a formatos visuales, de audio o escritos.

Estoy de acuerdo en que Growing Home, Inc. y los socios acordados tienen la propiedad completa y el derecho de edición de dichas representaciones y pueden utilizarlas para cualquier propósito consistente con la misión y las actividades de Growing Home, Inc. Estos usos incluyen, pero no se limitan a, ilustraciones, folletos, exposiciones, grabaciones de vídeo, reimpressiones, reproducciones, publicaciones, anuncios, grabaciones de audio y cualquier material promocional o educativo en cualquier medio conocido ahora o desarrollado en el futuro, incluyendo Internet.

Reconozco que no recibiré ninguna compensación por el uso de dichas imágenes, etc., y por la presente libero a Growing Home, Inc. y a sus agentes y cesionarios de cualquier reclamación que surja o esté relacionada de algún modo con dicho uso.

Si desea revocar su consentimiento en cualquier momento, deberá notificarlo por escrito al Director Financiero y Operativo de Growing Home.

He leído y entendido este consentimiento y liberación.

Firma

Fecha

Nombre en letra de molde

LIBERACIÓN PARA MENORES DE 18 AÑOS

Nombre(s) del/de los hijo(s)

Fecha

Firma del padre o tutor legal



ACUERDO DE CONFIDENCIALIDAD DEL VOLUNTARIO O VOLUNTARIA

Como voluntario(a) de Growing Home, entiendo que tengo la obligación de proteger la información personal y otros tipos de información restringida a la que pueda tener acceso en el transcurso de mis actividades de voluntariado en Growing Home. La información restringida puede incluir, entre otra:

- Información de participantes, como nombre, edad, residencia, estado de ciudadanía o historial médico
- Proyectos y propuestas pendientes
- Material previo a patentes o derechos de autor
- Información financiera no pública
- Información de empleados o empleadas
- Estructura organizacional
- Métodos, procedimientos o manuales
- Planes estratégicos de marketing
- Procedimientos operativos
- Información de salud y seguridad no pública
- Estrategias de investigación y Desarrollo

Acepto proteger contra el uso no autorizado y la divulgación toda la información restringida a la que tenga acceso, o pueda conocer, en el transcurso de mis actividades de voluntariado en Growing Home. Acepto usar la información restringida solo para los fines para los cuales se recopiló y de acuerdo con mis responsabilidades como voluntario(a). Si me doy cuenta de que se ha compartido información restringida de forma ilegal o se está utilizando de manera no autorizada, lo notificaré de inmediato al (a la) Director(a) de Finanzas y Operaciones.

Los registros de Growing Home, incluidos documentos, archivos de computadora y materiales similares, no pueden copiarse, fotografiarse ni retirarse de las instalaciones de Growing Home sin la aprobación previa de la gerencia. Se entiende por retiro de información de las instalaciones de Growing Home el retiro físico real de información, así como la transmisión de información por fax, teléfono, correo electrónico, redes sociales o cualquier otra forma de comunicación electrónica.

Entiendo que la obligación de mantener la confidencialidad de la información restringida de Growing Home continúa incluso cuando ya no esté participando en actividades de voluntariado en Growing Home.

Nombre (letra molde) y Fecha:

Firma:

Firma del padre, madre o tutor si el voluntario es menor de 18 años:



EXENCIÓN DE RESPONSABILIDAD DE VOLUNTARIO

Nombre (nombre y apellido):
Dirección:
Teléfono:
Nombre del contacto de emergencia:
Teléfono de contacto de emergencia:
Idioma preferida del contacto de emergencia:

Yo, el firmante, entiendo que las actividades involucradas con el programa pueden contener un elemento de peligro o riesgo. Entiendo que existen riesgos potenciales de los cuales es posible que no esté consciente en el momento. Reconozco los posibles peligros y riesgos involucrados en las actividades y asumo toda la responsabilidad por mi participación en estas actividades. Sin embargo, elijo voluntariamente participar en Growing Home con conocimiento del peligro involucrado, y yo estoy de acuerdo en aceptar y asumir todos y cada uno de los riesgos de daños a la propiedad, lesiones personales o muerte. **Por lo general, el trabajo de voluntariado puede ser físicamente agotador y levantamiento si se hace incorrectamente puede ser peligroso. Mientras trabajo como voluntario en Growing Home, acepto que soy responsable de garantizar mi propia salud y seguridad personal, así como la salud y seguridad personal de cualquier niño(a) que yo elija traer a Growing Home.**

Yo estoy de acuerdo en renunciar, exonerar y liberar a Growing Home y cualquier otra agencia colaboradora, así como a cualquiera de sus respectivos servidores, agentes, funcionarios y empleados (colectivamente, las "Partidas Liberadas"), de toda negligencia y responsabilidad por mi muerte, discapacidad, lesiones personales, daños a la propiedad, robo de propiedad o reclamos de cualquier naturaleza que puedan derivarse para mí como resultado directo o indirecto de mi participación en Growing Home. Acepto defender, indemnizar y eximir de responsabilidad a las Partidas Liberadas de cualquier pérdida, responsabilidad, lesión, daño o costo, incluidos los costos judiciales y las tarifas razonables de abogados, que se puede incurrir debido a mi participación en Growing Home. Estoy de acuerdo que soy totalmente responsable del pago de todos los costos resultantes de cualquier herida que yo sufra, incluida la atención médica y el servicio de ambulancia. Reconozco y acepto que actualmente no estoy ni estaré cubierto en el futuro por ninguno de los programas de Compensación para Trabajadores de las Partidas Liberadas.

Al firmar este documento, certifico que he leído, entiendo y estoy de acuerdo con los términos de esta Exención de Responsabilidad.

Firma del voluntario (o si es menor de 18 años, firma del padre/madre/tutor)

Fecha

February 2024



CONFIRMACIÓN DE HABER RECIBIDO EL MANUAL

HE RECIBIDO UNA COPIA DE EL MANUAL DE VOLUNTARIOS(AS) DE GROWING HOME. ENTIENDO QUE EL MANUAL PROPORCIONA UN RESUMEN DE LAS PAUTAS DE GROWING HOME Y SUS EXPECTATIVAS CON RESPECTO A MI CONDUCTA Y ENTIENDO QUE DEBO FAMILIARIZARME CON SU CONTENIDO.

EL LENGUAJE UTILIZADO EN ESTA GUÍA Y CUALQUIER DECLARACIÓN VERBAL DE LA GERENCIA DE GROWING HOME NO PRETENDEN CONSTITUIR UN CONTRATO DE NINGÚN TIPO, YA SEA EXPLÍCITO O IMPLÍCITO.

ADEMÁS, ENTIENDO QUE EL CONTENIDO DE ESTA GUÍA ES UN RESUMEN DE LAS DIRECTRICES PARA VOLUNTARIOS(AS) Y, POR LO TANTO, NO LO INCLUYE ABSOLUTAMENTE TODO. ESTA GUÍA REEMPLAZA TODAS LAS EDICIONES ANTERIORES. NINGUNA DECLARACIÓN O EXPRESIÓN ORAL PODRÁ MODIFICAR LAS DISPOSICIONES DE LA GUÍA O DE CUALQUIER SUPLEMENTO. GROWING HOME SE RESERVA EL DERECHO DE REVISAR, SUPRIMIR O AÑADIR A CUALQUIERA O A TODAS LAS PAUTAS MENCIONADAS, JUNTO CON CUALQUIER OTRO PROCEDIMIENTO, PRÁCTICA, PRESTACIÓN U OTROS PROGRAMAS DE GROWING HOME, INC. ESTOS CAMBIOS PUEDEN OCURRIR EN CUALQUIER MOMENTO, CON O SIN PREVIO AVISO. HE LEÍDO Y ENTIENDO LAS DECLARACIONES ANTERIORES.

FIRMA

FECHA

FIRMA DEL RECIBO DEL MANUAL SI ES PADRE O TUTOR LEGAL
SI EL VOLUNTARIO ES MENOR DE 18 AÑOS



En nombre de Growing Home, deseo darle la bienvenida a nuestro equipo.

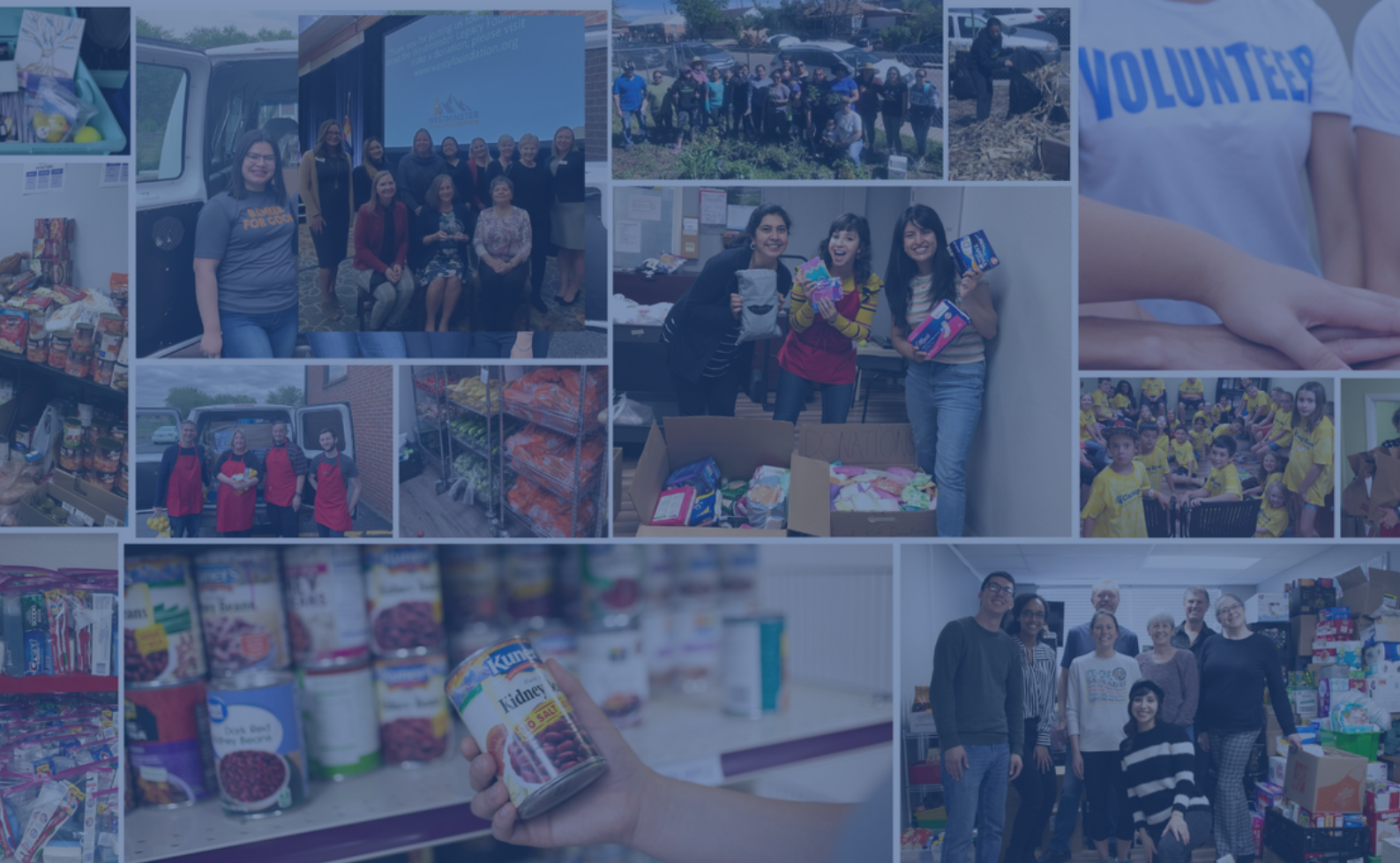
Estamos encantados de que haya elegido participar en un voluntariado de Growing Home, pues nos ayudará a cumplir nuestra misión, visión y objetivos.

Agradecemos su tiempo y compromiso y tenemos la certeza de que su experiencia con nosotros le resultará beneficiosa. Su función será invaluable para nuestra comunidad y esperamos con ansias contar con su contribución.

Sabemos que el activo más valioso de toda organización y, de hecho, de toda comunidad, son las personas.

Tenemos el objetivo de ofrecer un lugar de trabajo acogedor, amable y respetuoso donde las personas sean reconocidas por sus virtudes y tengan la oportunidad de alcanzar su máximo potencial.

GRACIAS



3489 West 72nd Avenue, #112
Westminster, CO 80030

www.growinghome.org